

كيف تتداول الذهب

دليل شامل لتداول لذهب عبر الإنترنت

تُعَدُّ العقود مقابل الفروقات (CFDs) أدوات معقّدة تنطوي على مخاطر كبيرة بخسارة الأموال بطريقة سريعة بسبب الرافعة المالية. إذ يخسر بعض من حسابات مستثمري التجزئة أموالاً عند التداول بالعقود مقابل الفروقات مع هذا المزوّد. عليك التفكير في ما إذا كنت تفهم كيفية عمل العقود مقابل الفروقات وما إذا الوسيط

يتمّ توفير هذا الدليل للحصول على معلومات عامة ولأغراض تسويقية فقط. ولا تشكّل أيّة آراء، أو تحليلات، أو أسعار أو أي محتوى آخر، مشورة استثمارية أو توصية.

المقدمة

يصف هذا الكتاب الإلكتروني 3 استراتيجيات استثمارية يمكنك اتباعها بنجاح في سوق الذهب. وغالباً ما يتم اختيار الذهب من قبل المتداولين الذين يقومون بالمضاربة في سوق العقود مقابل الفروقات. وبفضل التقلبات الشديدة والتكاليف المنخفضة للمعاملات، تُعدّ بديلاً للعملة أو مؤشرات الأسهم. ويمكنك اتباع إحدى الاستراتيجيات الموضحة أدناه في تداولك اليومي، استناداً إلى مستوى خبرتك. تعتمد الاستراتيجية الأولى على المتوسطات المتحركة. وتُعدّ المتوسطات المؤسّس الأساسي للتحليل الفني، إذ يجب أن تبدأ بهذه الأدوات إن كنت مبتدئاً. أمّا الاستراتيجية الثانية، فتتطلب القدرة على التعرّف على الحركات الاندفاعية والتصحيحية، والقياسات البسيطة لتحريّكات السوق. وبدورها، تُعدّ الاستراتيجية الثالثة الأكثر تعقيداً. لكن يمكنك البدء في اكتشافها بمجرد إتقان الاستراتيجيتين الأولى والثانية.

الاستراتيجية الأولى

المتوسطات المتحركة (مستوى المبتدئين)

الاستراتيجية الثانية

الحركة التصحيحية 1:1 (مستوى متوسط)

الاستراتيجية الثالثة

اختراق الدعم/ المقاومة الخاطئ (مستوى متقدّم)

في كلّ استراتيجية، ستتعلم:

1.

الافتراضات الرئيسية - تحديد مستوى الدعم/ المقاومة

2. نمط التداول ذو المركز الطويل

3. نمط التداول ذو المركز القصير

. إشارة الدخول في المركز

4. بارامترات أوامر إيقاف الخسارة وجني الأرباح

الاستراتيجية الأولى

المتوسطات المتحركة (مستوى المبتدئين)

افتراضات الاستراتيجية

تفترض الاستراتيجية الانضمام إلى الاتجاه السائد. وبهدف تحديد هذا الأخير، ينبغي استخدام إحدى أكثر أدوات التحليل الفني شيوعاً - المتوسط المتحرك. لوضع المتوسط المتحرك على الرسم البياني، اضغط على رمز $f(x)$ المتوسط المتحرك الأسّي - EMA الموجود على شريط الأدوات، ثمّم اكتب



xStation5 :

يُرجى العلم بأنّ البيانات المعروضة تشير إلى بيانات الأداء السابق، والتي لا تشكّل مؤشراً موثوقاً للأداء المستقبلي.

يتم تحديد اتجاهنا على أساس هذه الاستراتيجية وفقاً لطريقة إعداد متوسّطات EMA100 و EMA30، EMA50 فيما يتعلّق ببعضها البعض. إذا كانت المتوسّطات قصيرة الأجل (30 و 50) أعلى من المتوسط طويل الأجل فلدينا اتجاهًا صاعدًا. ومن ناحية أخرى، حين يكون متوسطي (100) EMA30 و EMA50 ماديًا لمتوسّط EMA100 - فلدينا اتجاهًا هابطًا.

مثال على الاتجاه الصاعد

وفقاً لقواعد الاستراتيجية، إن كانت المتوسّطات المتحركة تصاعديّة والمتوسطين EMA30 و EMA50 أعلى من المتوسط EMA100 فلدينا اتجاهًا صاعدًا وعلينا أن ننظر إلى المراكز الطويلة - أي مراكز الشراء.



xStation5 :

يُرجى العلم بأنّ البيانات المعروضة تشير إلى بيانات الأداء السابق، والتي لا تشكّل مؤشراً موثقاً للأداء المستقبلي.

مثال على الاتجاه الهابط

من ناحية أخرى، يجب أن يتمم اتخاذ المراكز القصيرة عندما يكون الاتجاه هابطاً، مثللاً عندما تشير المتوسطات المتحركة إلى الأسفل ويكون المتوسطين EMA30 وEMA50 أدنى من المتوسط EMA100.



xStation5 :

يُرجى العلم بأن البيانات المعروضة تشير إلى بيانات الأداء السابق، والتي لا تشكل مؤشراً موثقاً للأداء المستقبلي.

متى تظهر إشارة تداول؟

بمجرد إنشاء الاتجاه، عليك أن تنتظر الإشارة لا تتخذ مركز ما. وتظهر الإشارة في كل من مبرزة ينتعش فيها السعر من القناة السعرية التي يشكّلها المتوسطين EMA30 وEMA50. وتشير الأسهم الزرقاء، في لقطة الشاشة أدناه، إلى المواقع التي يجب أن تتخذ فيها مركزاً طويللاً - أي مركز شراء.



شاشة تُظهِر إشارة شراء

المصدر

xStation5 :

يُرجى العلم بأنّ البيانات المعروضة تشير إلى بيانات الأداء السابق، والتي لا تشكّل مؤشراً موثقاً للأداء المستقبلي

وبدورها، تُشير الأسهم الحمراء، في لقطة الشاشة أدناه، إلى المواقع التي يجب أن تتخذ فيها مركزاً قصيراً - أي مركز بيع.



شاشة تُظهر إشارة بيع

المصدر

xStation5 :

يُرجى العلم بأنّ البيانات المعروضة تشير إلى بيانات الأداء السابق، والتي لا تشكّل مؤشراً موثقاً للأداء المستقبلي

أي- فاصل زمني

يُعدّ الفاصل الزمني في هذه الاستراتيجية اختيارياً، ما يعني إمكانية استخدامه لفترة قصيرة من الزمن - مثل فترة M1، أو لفترات أطول، مثل فترتي H1 وD1. ويعتمد أفق الاستثمار على تفضيلات المتداول ومقدار الوقت الذي يمكن أن يقضيه في مراقبة الرسوم البيانية. علماً بأنّه في الإطار الزمني الأعلى، هناك إشارات أقلّ وأوامر إيقاف خسارة أكبر. ومن ناحية أخرى، سيوفّر الفاصل الزمني الأدنى إشارات أكثر.

أمر إيقاف الخسارة

والمبني على الشاشات، EMA100

في حالة مركز الشراء، يجب أن تضع إيقافاً للخسارة أدنى من المتوسطّ

.EMA100

السابقة. أمّا في حالة مركز البيع، فيجب وضع إيقافاً للخسارة أعلى من المتوسطّ

أمر جني الأرباح

ليس لهذا الاستراتيجية مستوى جني أرباح ثابت، إذ أنّ هدفها هو الانضمام إلى الاتجاه، ولأنه عرفاً بدأً أما إذا كان

الاتجاه سيستمزّر لساعة، أو لبضعة أيام أو لشهر. ولهذا السبب، يبدو أنّ الإبقاء على المركز أطول مدة ممكنة هو الحلّ الأفضل. ويمكن أن يتمّ حجز الأرباح حالما يظهر نمط الشموع اليابانية الذي يُنبئ بانعكاس الاتجاه، على أبعاد

تقدير عندما يقطع السعر القناة التي حدّدها المتوسطين EMA30 و EMA50 والتي تمّ على أساسها فتح المركز.

ومع ذلك، من منظور حسابيّ، يمكنك استخدام حجم إيقاف الخسارة لتحديد مكان حجز الأرباح. على سبيل المثال يمكن وضع أوّل أمر محتمل لجني الأرباح على بعد 60 أو 90 (Pips) إذا تمّ تحديد إيقاف الخسارة على 30 نقطة نقطة من مستوى الدخول، وبهذه الطريقة سنحصل على نسبة مخاطرة/ربح مواتية (2:1 في الحالة الأولى، و3:1 في الحالة الثانية) وحتى خلال الفترات الأقلّ فعالية، قد تكون الاستراتيجية مربحة.

الاستراتيجية الثانية

الحركة التصحيحية 1:1 (مستوى متوسط)

الافتراضات

تتمثّل الاستراتيجية في الانضمام إلى الاتجاه السائد بعد حدوث تصحيح. ويجب استخدام هندسة السوق لتحديد مستوى الدخول. وتفترض الاستراتيجية أنّنا نأخذ مركز عندما يتشكّل التصحيح التالي بالمدى نفسه في الاتجاه السائد حالياً.

المركز الطويل - أي الشراء عندما يكون اتجاه السوق صاعداً. وتُجرى المعاملة عندما يفشل السعر في اختراق ما دون الحد الأدنى لهيكلية 1:1. نفتح المركز بعد تشكيل الشمعة اليابانية الصاعدة الأولى. ونأخذ مركزاً قصيراً حين يكون السوق في اتجاه هابط. وتكون لحظة فتح المركز عند فشل السعر في اختراق الحد الأعلى لهيكلية 1:1. كما يحدث الدخول بعد تشكيل الشمعة اليابانية الهابطة الأولى.

نمط التداول ذو المركز الطويل

نبحث عن مركز طويل في الاتجاه الصاعد عندما يبلغ السوق ارتفاعات أعلى (

Higher Highs). وانخفاضات أعلى

(Higher Lows). وتحديث لحظة الدخول عندما تكون التصحيحات على النطاق نفسه. وفي كل مرة يصل فيها

السعر إلى الحد الأدنى من هيكلية 1:1 ويرتد عنه، تكون إشارة للشراء الطويل.



xStation5 :

يُرجى العلم بأن البيانات المعروضة تشير إلى بيانات الأداء السابق، والتي لا تشكل مؤشراً موثوقاً للأداء المستقبلي.

محفّز نقطة الدخول

تظهر إشارة الترخيد عند المركز بعد الشمعة اليابانية الأولى المعاكسة لاتجاه التصحيح، والتي تحدث عند الحد الأدنى أو العلوي للهيكلة 1:1، وفقاً للاتجاه السائد. ويجب على السوق أن يختبر هذا المستوى أو يخرقه قليلاً ثم يعود للتحرك أعلاه / أسفله.



المصدر: xStation5

يُرجى العلم بأنّ البيانات المعروضة تشير إلى بيانات الأداء السابق، والتي لا تشكّل مؤشراً موثقاً للأداء المستقبلي.

جني الأرباح

سنضع أمر جني الأرباح بالقرب من الارتفاع الأخير (للمراكز الطويلة) أو الانخفاض الأخير (للمراكز القصيرة). وبهدف زيادة الربح إلى أقصى حدّ. يمكننا أيضاً أن نحاول تقسيم المراكز إلى أجزاء وإبقاء الجزء الآخر لفترة أطول.

مثال على الاتجاه الصاعد

نلاحظ في المثال أدناه أننا نتجه للسوق صاعد. وبعد التصحيح، تمّ اختبار الحدّ الأدنى لهيكلية 1:1 مرتين، ثمّ تحرّك السعر نحو ارتفاعات محلية جديدة. وقد تمّ نشر مستوى جني الأرباح، ثمّ استمرّت الحركة التصاعدية.



xStation5 :

يُرجى العلم بأنّ البيانات المعروضة تشير إلى بيانات الأداء السابق، والتي لا تشكّل مؤشراً موثوقاً للأداء المستقبلي.

مثال على الاتجاه الهابط

تعرض الشاشة أدناه سيناريو الاتجاه الهابط. الإشارة للبيع - ظهور نمط الشهاب (Shooting Star Pattern) بالقرب من الحدّ الأعلى لهيكلية 1:1. وقد تمّ تحديد جني الأرباح على أساس الانخفاضات المحلية الأخيرة، لكن كما ترى في الاختبار الثاني، يظهر كسر هابط ديناميكي، لذلك، سيعمل نهج تقسيم المركز بشكل جيّد في هذه الحالة - بهدف زيادة الربح إلى الحدّ الأقصى.



المصدر: xStation5

يُرجى العلم بأن البيانات المعروضة تشير إلى بيانات الأداء السابق، والتي لا تشكل مؤشراً موثوقاً للأداء المستقبلي.

الاستراتيجية الثالثة

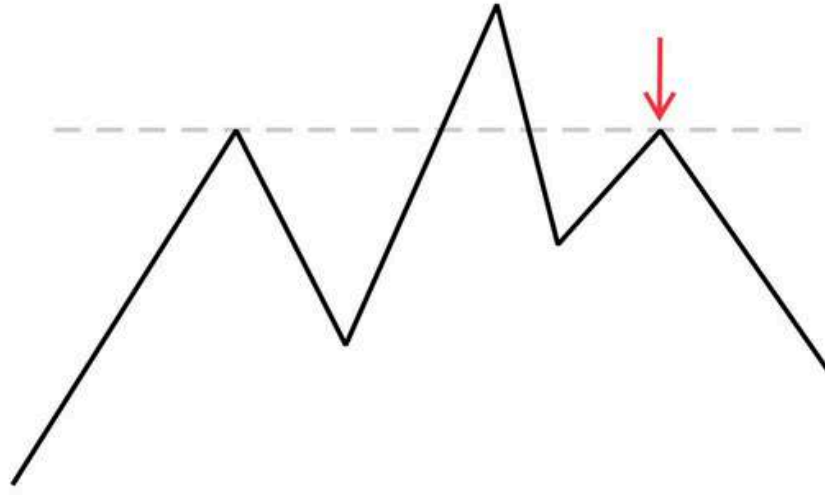
اختراق الدعم/ المقاومة الخاطئ (مستوى متقدم)

الافتراضات

تتم تصميم الاستراتيجية لغرض إحداث اختراق خاطئ للارتفاع/الانخفاض ويتخذ المركز وجهة معاكسة للاتجاه السائد - وهو نهج مخالف للاتجاه.

وتتطلب هذه الاستراتيجية رصداً فعالاً للرسم البياني. فحين نلاحظ اختراقاً لانخفاض أخير / ارتفاع أخير وعودة سريعة للسعر، يجب تحديد نقطة تدوّل محتملة وانتظار إعادة الاختبار. وإذا تمّ إعادة اختبار الارتفاع/الانخفاض السابق وتبيّن وجود ردّ فعل للسوق، فيجب عندئذ إجراء عملية تداولية.

نمط التداول ذو المركز القصير



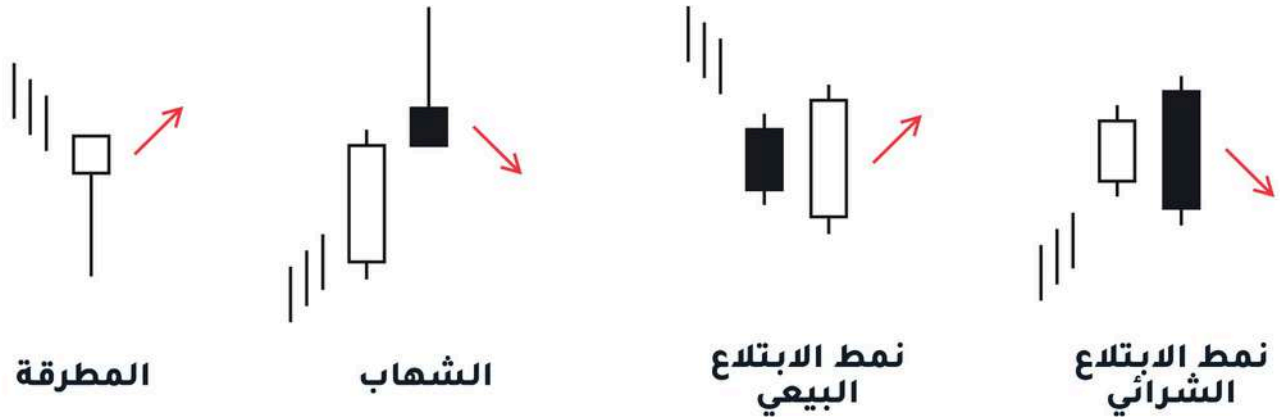
مثال على الاتجاه الهابط



المصدر : xStation5

يُرجى العلم بأنّ البيانات المعروضة تشير إلى بيانات الأداء السابق، والتي لا تشكّل مؤشراً موثقاً للأداء المستقبلي.

من الأفضل البحث عن هذه الهيكلية عند الفاصل الزمني H1/H4 وتحديد نقطة تحوُّل محتملة هناك. إذا وصل M15 السعر إلى الدعم / المقاومة، فعليك الانتقال إلى إطار زمني أقلّ، يُفصِّل أن يكون النظر في المدقِّف لا تتخذ مركز هناك. وسيكون المدقِّف نمط شموع يابانية يُنذر بالانعكاس. وعند النظر في مركز طويل، عليك الأخذ بعين الاعتبار، على سبيل المثال، تشكيل شمعة المطرقة (Hammer) أو شمعة الابتلاع الشرائي (Bullish Engulfment). وفي حالة وجود مركز قصير، ابحث عن شمعة الشهاب أو أنماط الابتلاع البيعي (Bearish Engulfment).



المصدر: xStation5

مثالٌ على الاتجاه الهابط على فاصل زمنيٍّ أقلّ

M15 - تُظهر لقطة الشاشة أدناه الحالة المبيّنة في الشاشة السابقة، لكن على إطار زمنيٍّ أقلّ. ومن خلال استخدام فاصل أقلّ، يمكنك دخول مركز بسعر أفضل. وقد تمّ تمييز إشارة الشمعة (الشهاب) باللون الأصفر ومن المفترض أن تُستخدم للبيع.

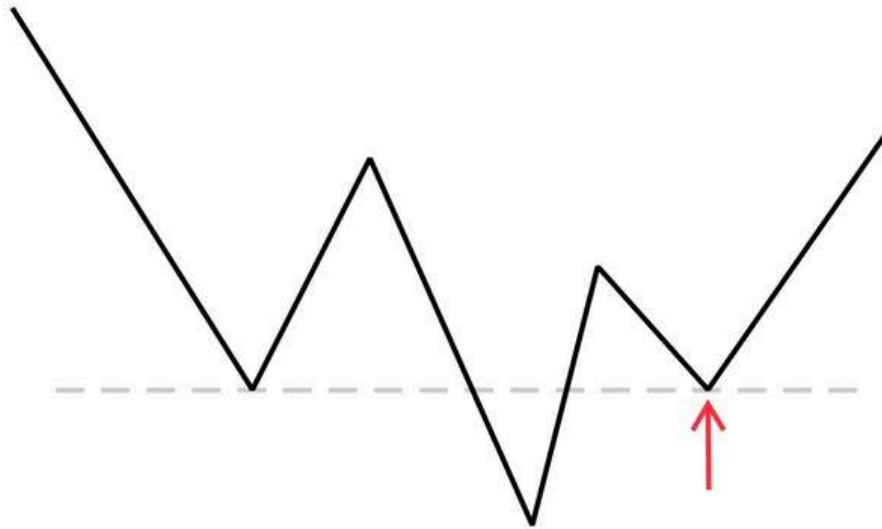
ولا يتمّ استخدام مستوى جني أرباح ثابت في هذه الاستراتيجية، إذ عليك أن تدير مركزاً بشكل نشط، وتستند المستويات المحتملة حيث يمكن حجز الأرباح على ردود فعل الأسعار السابقة، أي بالقرب من الانخفاضات المحلية الأخيرة.



المصدر: xStation5

يُرجى العلم بأنّ البيانات المعروضة تشير إلى بيانات الأداء السابق، والتي لا تشكّل مؤشراً موثقاً للأداء المستقبلي.

نمط التداول ذو المركز الطويل



مثال على الاتجاه الصاعد

يُعدُّ النمط الصاعد صورةً معكوسةً للنمط الهابط الموضح أعلاه. في المثال أدناه، تمَّ تمييز إشارة الشمعة اليابانية على الإطار الزمني نفسه للهيكلية بأكملها. ومن أجل الدخول بسعر أفضل (أقلَّ)، يمكنك أيضاً أن تخفِّض الإطار الزمني وتبحث عن إشارة هناك (كما هو حال المثال الأول ولا الذي تمَّت مناقشته). تذكر أننا نستخدم إطار زمني أقلَّ، يُخفِّض مستوى إيقاف الخسارة الأوليِّ، وبالتالي، يُقلِّل المخاطرة.



المصدر : XStation5

يُرجى العلم بأنَّ البيانات المعروضة تشير إلى بيانات الأداء السابق، والتي لا تشكِّل مؤشراً موثقاً للأداء المستقبلي.

نصيحة: يمكنك استخدام منبّه السعر - وضبطه بالقرب من منطقة الدعم / المقاومة. وستتلقّى إشعاراً، حالما يبلغ السعر هذه المنطقة، وبذلك، لن تفوتك أيّ إشارة محتملة.

ساعات التداول

عند اتباع هذه الاستراتيجية، يجدر بك التنبّه إلى ساعات التداول. فبشكل عام، يحدث المزيد من النشاط في سوق

الذهب بعد الساعة 13:30 بتوقيت جرينيتش، وأيضاً بعد الساعة 14:30 بتوقيت جرينيتش عند افتتاح الجلسة الأميركية. وهنا أيضاً يتم اختبار مستويات الدعم/المقاومة المهمة في الكثير من الأحيان.

إدارة رأس المال

نظراً لأنّ الاستراتيجية تتيح لك تحديد إيقاف خسارة محدود / منخفض نسبياً، قد يكون مستوى التزامك الرأسمالي أعلى. وبطبيعة الحال، تُعدّ مسألة الخسارة القصوى نسبةً إلى حجم الإيداع، مسألة فردية. وفي حالة الاستراتيجية الأولى والثانية، من الأفضل ألاّ تخاطر بأكثر من 1-2% من إيداعك. ومع ذلك، عند اتباع الاستراتيجية الثالثة، يمكنك أن تحاول المخاطرة بأكثر من ذلك، حتّى نسبة 5%. ونظراً إلى ارتفاع نسبة المخاطرة إلى العائد، قد يكون العائد المحتمل على الاستثمار أعلى بمرات عدّة من إيقاف الخسارة الأولي.